

“潭蓬运河”的疏凿及地理位置考析

何凡能¹, 杨朝^{1,2*}, 赵亮^{1,3}

- (1. 中国科学院地理科学与资源研究所 中国科学院陆地表层格局与模拟重点实验室, 北京 100101;
2. 首都师范大学历史学院, 北京 100089; 3. 中国科学院大学, 北京 100049)

摘要:“潭蓬运河”又名“天威径”“仙人垅”等,是晚唐咸通年间由静海军节度使高骈疏凿的,位于广西壮族自治区防城港市以南的江山半岛附近海域,是中国海上丝绸之路的重要组成部分。但其地理位置问题,至今尚有诸多疑点。论文基于历史文献等资料,深入考析“天威径”疏凿的历史背景、具体经过及其地理位置,对进一步明晰“天威径”的历史文化价值和在海上丝绸之路的历史地位有着重要意义。通过对相关历史文献资料的梳理和历史地理背景的考察,重新论证了“天威径”开凿的历史背景、具体经过和地理位置,研究表明:①“潭蓬运河”的位置应当是位于江山半岛南端的白龙尾以外海域之中,所谓“潭蓬运河”的开凿过程就是对白龙尾以南海域中礁石的疏凿;②“潭蓬运河”疏凿的目的在于为驻安南唐军提供持续稳定的后勤补给,疏凿的时间是在懿宗咸通九年;③本着

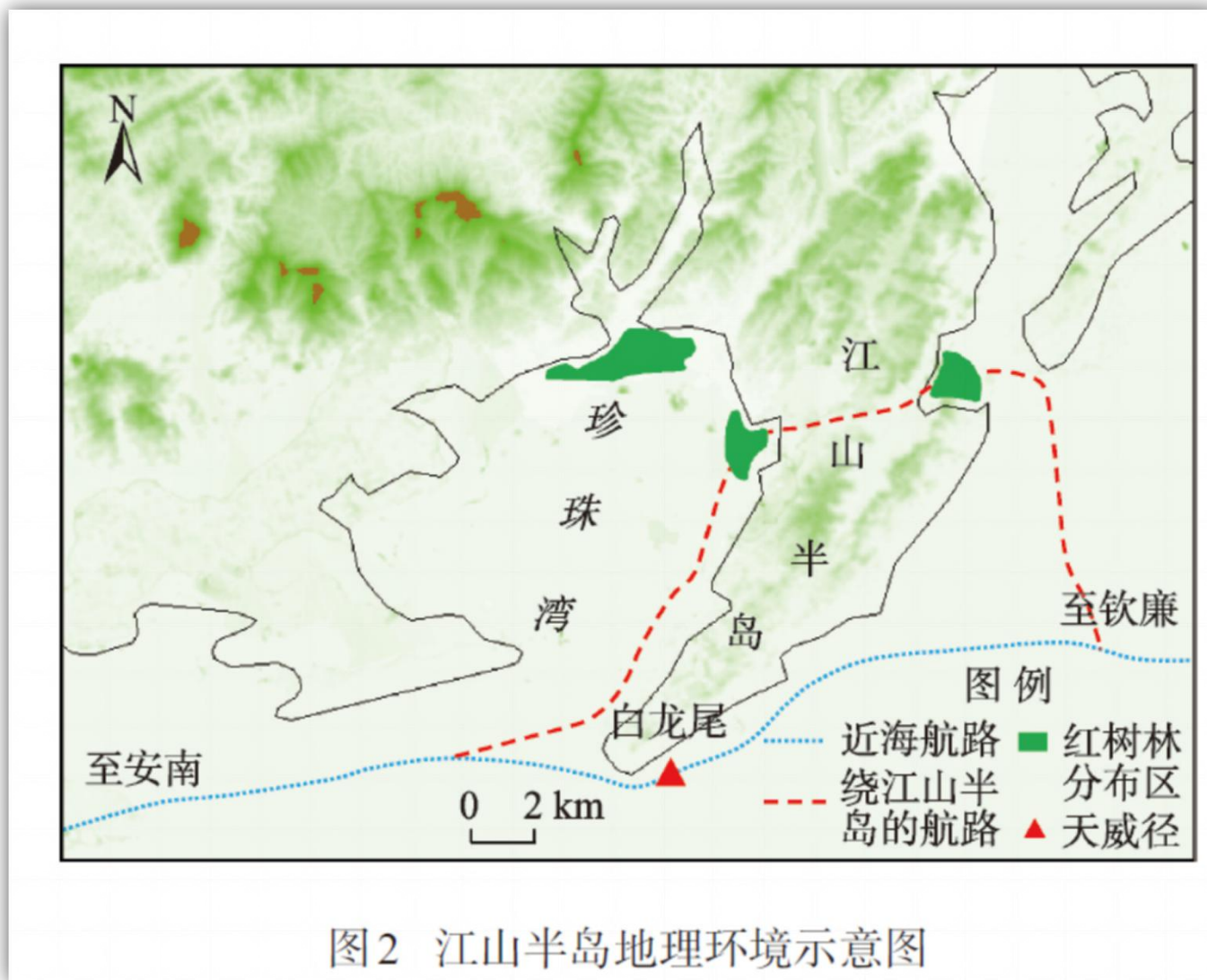


图2 江山半岛地理环境示意图

36. 阅读图文资料，完成下列要求。（24分）

今越南北部和广西南部在唐代属岭南道安南都护府管辖。公元9世纪以后，南诏国（今云南境内）日益强大，不断骚扰安南地区，掠夺人口和财富，最终导致两国爆发一场历经十年的战争。战时，安南前线唐军的粮草物资主要经陆路从中原和江南地区运至，补给常常不及时。

战争胜利后，为巩固安南边防，大唐在公元868年的四月至九月，打通了从行胶州（今广西北海市）至武安州（今越南海防市）的海上航线（图7），史书记载“...疏凿‘天威径’、以通南海之利...”。这条航线后来成为南海“海上丝绸之路”的重要组成部分。由于缺少明显的工程遗迹，关于“天威径”的具体位置，学术界一直有争议。一种观点认为“天威径”是疏凿江山半岛南面的海中礁石而成（图8甲处），另一种观点认为“天威径”是开凿于半岛中部的人工运河（图8乙处）。

02 试题情境

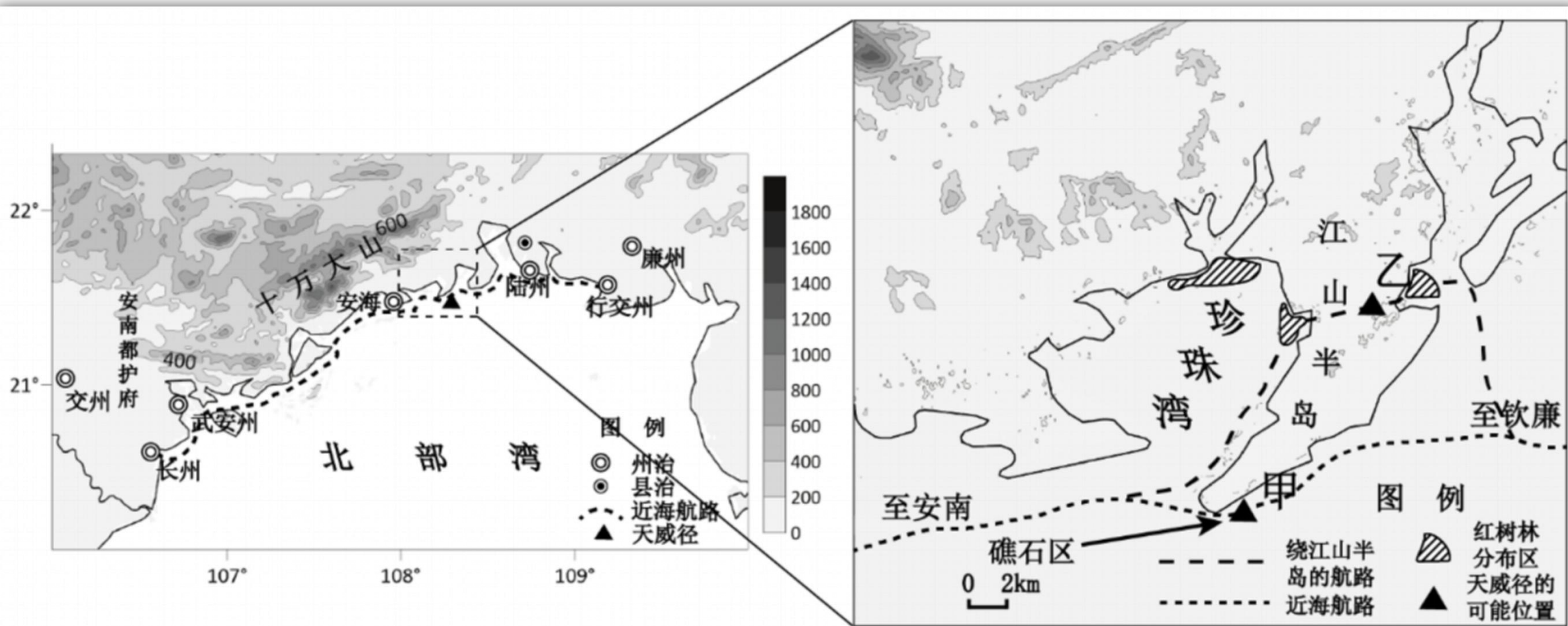


图 7 唐代岭南道西部地理形势及近海航线简图

图 8 唐代江山半岛地理环境及“天威径”的可能位置示意图

03 解题分析

(1) 简述战时安南前线唐军粮草物资常常补给不及时的原因。(8分)

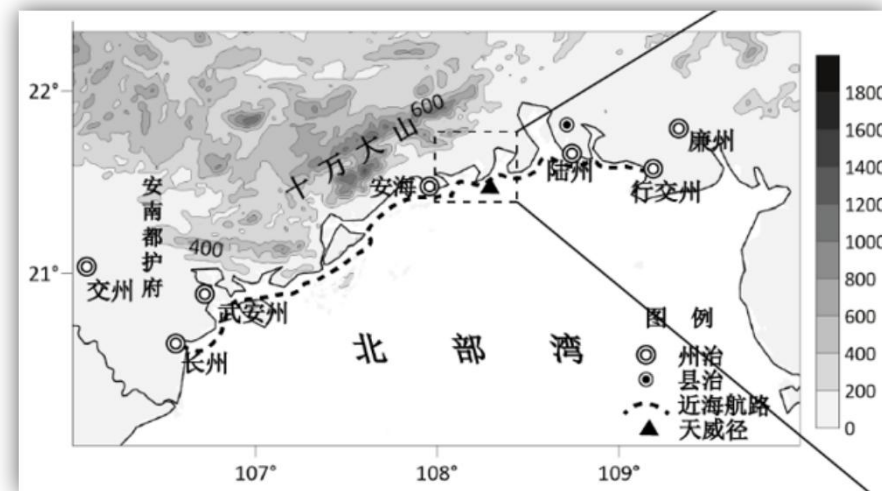
审题：“战时”→时间；“安南前线”→地点；

“粮草物质补给不及时”→问题。

审文字材料及思路：“历经十年的战争”→战争时间很长，对后勤补给提出什么要求？

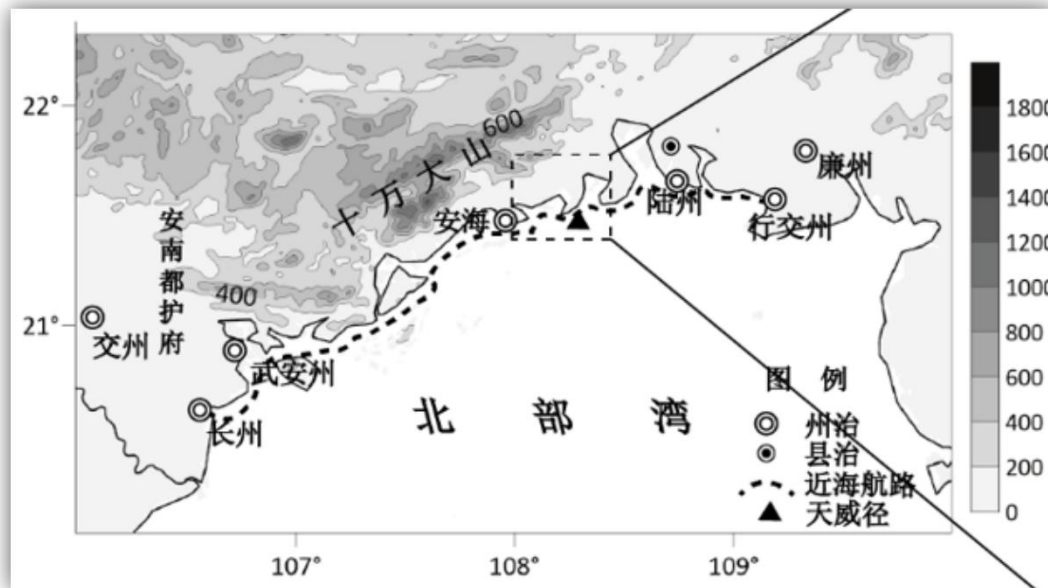
“粮草物资主要经陆路从中原和江南地区运至”
→当地为什么不能补给？与中原江南的距离？陆运有什么不足？运输路途的地理情况如何？

审图形材料：地理位置、地形、交通情况



03 解题分析

(1) 简述战时安南前线唐军粮草物资常常补给不及时的原因。(8分)



整理答案：

战争时间长，粮草消耗量大；
安南地区不是粮食主产区（农业落后），粮草生产不足；
距离中原和江南补给区路途遥远，当时的陆运速度慢；
安南北部群山环抱，地势崎岖，使得陆路转运异常艰难；
运输方式单一，依赖陆运（运输量小，没有水运与江南相连）；

03 解题分析

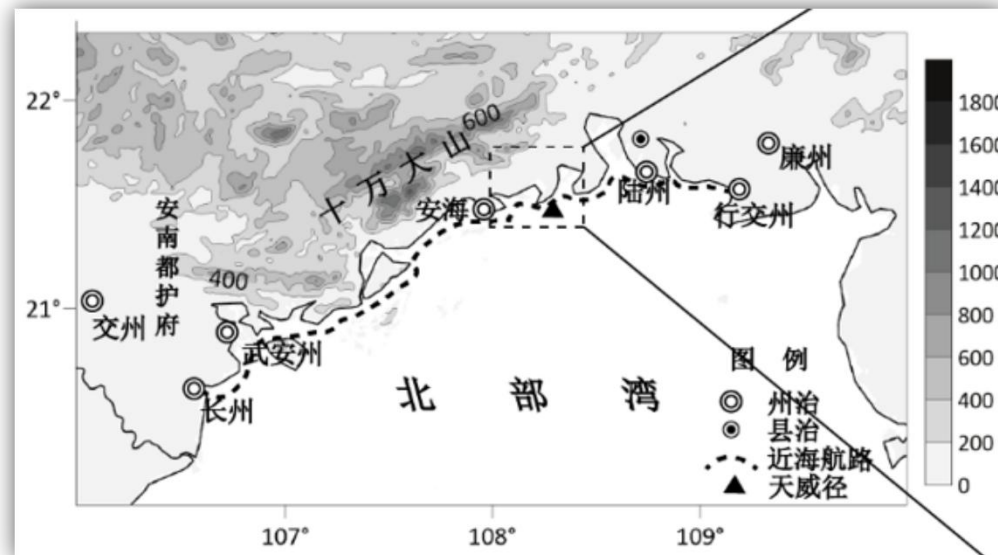
(2) 说明行胶州至武安州海上航线沿海岸延伸的原因。(6分)

审图形材料：**航线紧紧贴着海岸航行**

考查：**跨学科综合思维的能力**

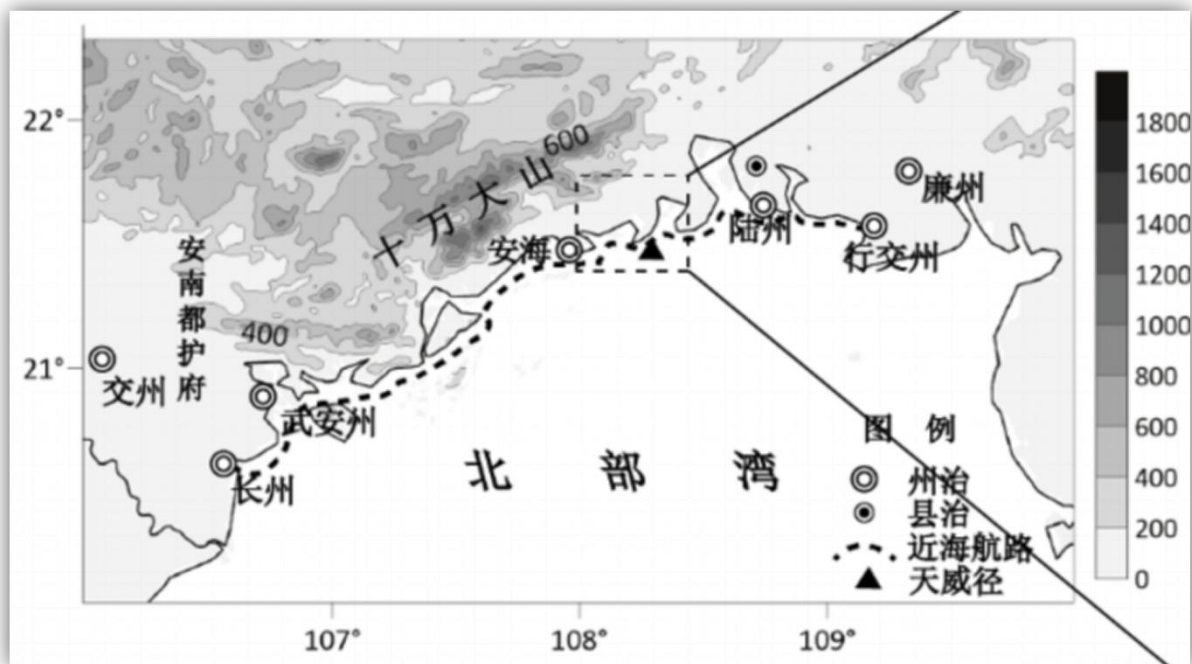
思路1：**现代的海上航线大都沿最短航线（直线）航行，为什么唐朝当时没有这么做？**

思路2：**海上航行需要满足什么条件？食物和淡水补给、躲避风浪、导航等**



03 解题分析

(2) 说明行胶州至武安州海上航线沿海岸延伸的原因。(6分)



整理答案：（唐朝时期的船舶抗风浪的能力弱）海岸附近的风浪较小，航行比较安全；遇到危险时可以尽快赶到港口停靠；船舶小，补给能力差，沿海岸航行利于就近获取补给（寻找补给点）；可利用沿岸的地物标志进行导航，不易迷航

03 解题分析

(3) 若“天威径”是疏凿江山半岛南面的海中礁石而成，指出海上施工过程中可能遇到的主要困难。(4分)

审图形材料：**航线穿过一片礁石区**

审文字形材料：**大唐在公元868年的四月至九月，打通了……**

思路1：**海上施工可能遇到的困难：潮汐和海浪等等**

思路2：**在当时的技术背景下，海上礁石能否轻易疏凿？**



图8 唐代江山半岛地理环境及“天威径”的可能位置示意图

03 解题分析

(3) 若“天威径”是疏凿江山半岛南面的海中礁石而成，指出海上施工过程中可能遇到的主要困难。(4分)

整理答案：

潮汐影响施工（一天中可施工时间短）；
南海海域夏半年台风频发，风浪大，施工
不安全；岩石坚硬，缺少海上施工的有效
工具与方法

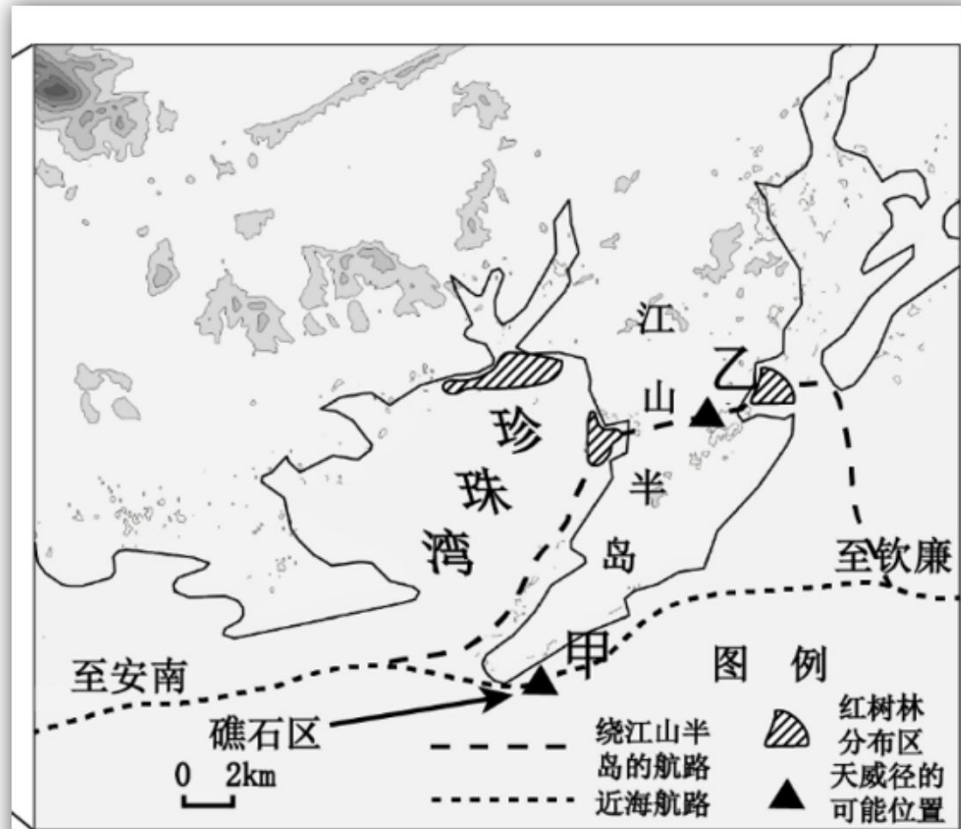


图 8 唐代江山半岛地理环境及“天威径”的可能位置示意图

03 解题分析

(4) 有学者认为“‘天威径’不可能是开凿于江山半岛的人工运河”。请为这一观点提供依据。(6分)

审图形材料：半岛中部，并无河流可利用；
海岸处还有红树林分布区；长度至少5千米

审文字形材料：由于缺少明显的工程遗迹，……

思路1：五个月的时间是否能开凿这么长的人工运河？

思路2：红树林会严重阻碍航行

思路3：唐代的人工运河为什么没有遗留任何工程遗迹？



图8 唐代江山半岛地理环境及“天威径”的可能位置示意图

03 解题分析

(4) 有学者认为“‘天威径’不可能是开凿于江山半岛的人工运河”。请为这一观点提供依据。(6分)

整理答案：**在当时在陆地上开凿运河的工程量巨大，五个月难以完成；**
半岛中部海岸处红树林广布，阻碍航行；
如果是开凿人工运河，至今应该遗留有少量工程遗迹。

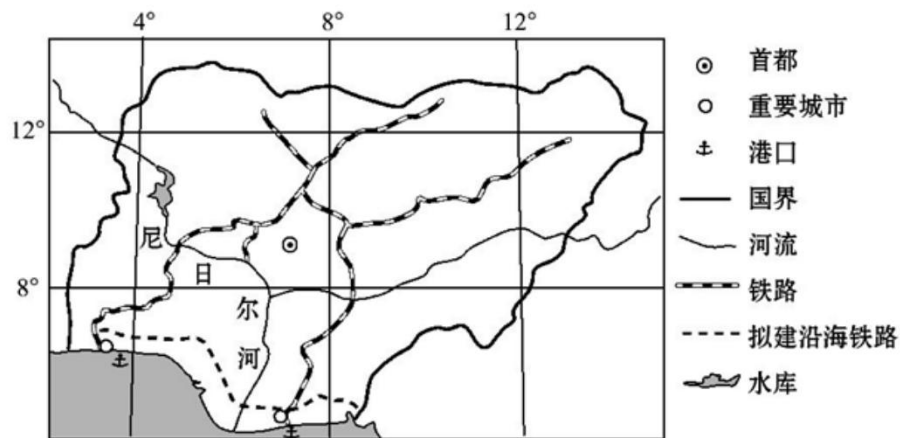


图 8 唐代江山半岛地理环境及“天威径”的可能位置示意图

2015年全国高考2卷

36. (22分) 阅读图文材料, 完成下列要求。

尼日利亚人口超过1亿, 经济以农矿业为主。2014年11月20日, 尼日利亚与我国正式签署了沿海铁路项目商务合同。该项目总金额达119.7亿美元, 全线采用中国铁路技术标准, 是截至当时中国对外工程承包史上单体合同金额最大的项目。下图示意尼日利亚铁路的分布。



- (1) 归纳尼日利亚现有铁路路网特点及作用。(6分)
- (2) 指出尼日利亚拟建沿海铁路的布局特点。(6分)
- (3) 简述尼日利亚沿海地区的气候特点, 以及针对此气候特点, 我国相关人员在建设该铁路时, 为保障身体安康, 需要防范的问题。(6分)
- (4) 指出因尼日利亚沿海铁路项目而可能获益的我国主要工业部门。(4分)

谢 谢!